



---

Käyttöohje  
Bruksanvisning  
Kasutusjuhend

**KÄYTTÖOHJE**  
**VEDENKEITIN HHB1771S**  
220 – 240 V~, 50/60 Hz, 1850 - 2200 W



**TÄRKEÄÄ TIETOA**

1. Lue käyttöohje huolellisesti ennen vedenkeitin käyttöönottoa ja säilytä käyttöohje myöhempää käyttöä varten.
2. Laite on tarkoitettu ainoastaan kotitalouskäyttöön.
3. Älä käytä laitetta muuhun tarkoitukseen kuin veden keittämiseen.
4. Aikuisen tulee valvoa laitteen käyttöä huolellisesti, kun paikalla on lapsia.
5. Ennen laitteen käyttöä tarkista, että pistorasian jännite vastaa laitteen pohjassa olevaan tyyppikilpeen merkittyä jännitettä.
6. Sammuta virta ja irrota pistotulppa pistorasiasta ennen keittimen täyttöä, tyhjennystä, puhdistusta tai kun laitetta ei käytetä.
7. Varmista, että keitintä käytetään kuumuutta kestäväällä, tukevalla ja tasaisella pinnalla lasten ulottumattomissa. Keittimen kaatuminen voi aiheuttaa esine- tai henkilövahinkoja.
8. Älä täytä vedenkeitintä enimmäistäyttömerkin yli. Liian täydestä keitimestä saattaa roiskua kiehuva vettä.
9. Älä anna johdon roikkua pöydän tai tason reunan yli tai olla kosketuksessa kuumaan pintaan. Älä sijoita laitetta kuuman hellan tai uunin yläpuolelle tai niiden läheisyyteen.
10. Älä koskaan vedä johdosta, koska se voi vahingoittaa johtoa ja aiheuttaa sähköiskun.
11. Laitteessa on kuiviinkiehumissuoja. Virta katkeaa automaattisesti, jos siinä ei ole vettä. Laitetta voi käyttää jälleen, kun se on jäähtynyt huoneenlämpöön.
12. Tarkista virtajohdon ja laitteen kunto säännöllisesti. Älä käytä laitetta, jos huomaat niissä vaurioita. Mikäli sähköjohto on vaurioitunut, laitteen käyttöön liittyy sähköiskuriski. Laite tulee viedä valtuutettuun sähkölaitteiden huoltoliikkeeseen sähköjohdon vaihtoa varten. Älä korjaa laitetta itse.
13. Jotkin laitteen osat voivat kuumentua käytön aikana. Koske ainoastaan kahvoihin ja

kädensijoihin.

14. Varo keittimen nokasta tulevaa kuumaa höyryä veden kiehuessa tai veden juuri lakattua kiehumasta.
15. Varmista, että keittimen kansi on kiinni ennen laitteen kytkemistä päälle roiskumisen välttämiseksi.
16. Vettä voi roiskua, jos kansi avataan lämmittämisen aikana.
17. Varmista, että vedenkeitin on kytketty pois päältä ennen kannun irrottamista alustasta.
18. Avaa ja sulje kansi varovasti kun laite on kuuma.
19. Erityistä varovaisuutta on noudatettava kun kuumaa vettä sisältävää kannua siirretään paikasta toiseen. Nosta kannua vain sen kädensijasta.
20. **Älä käytä laitetta tyhjänä**, sillä lämmityselementit voivat vaurioitua.
21. Tulipalo-, sähköisku- ja tapaturmariskin välttämiseksi älä koskaan upota vedenkeitintä tai sen johtoa veteen tai muuhun nesteeseen. Laitteen sähköosat on aina suojattava kastumiselta.
22. Käytä keitintä ainoastaan mukana tulleella alustalla. Älä käytä alustaa muuhun tarkoitukseen.
23. VAROITUS: Älä avaa kantta käytön aikana ja heti kiehumisen jälkeen. Kuuma höyry voi aiheuttaa palovamman.
24. Varo, ettei vettä roisku vedenkeittimen alustalle ja virtakytkimen päälle. Tällöin vettä voi joutua laitteen sisään ja laite voi vahingoittua.
25. Älä lisää säiliöön vettä enempää kuin suurimman täyttömäärän merkkiin asti. Liiallinen vesi voi läikkyä ja vahingoittaa laitetta.
26. Tee kalkinpoisto säännöllisesti. Vesisäiliöön kertynyt kalkki voi haitata laitteen toimintaa.
27. Tätä laitetta voivat käyttää vähintään 8-vuotiaat lapset ja sellaiset henkilöt, joiden fyysiset, aistinvaraiset tai henkiset ominaisuudet ovat alentuneet tai joilla ei ole kokemusta ja tietoa, jos heitä valvotaan tai heitä on opastettu käyttämään laitetta turvallisesti ja jos he ymmärtävät laitteen käyttöön liittyvät vaarat. Lapset eivät saa leikkiä laitteella. Lapset eivät saa puhdistaa laitetta eivätkä he saa tehdä laitteen hoitotoimenpiteitä ilman valvontaa.
28. Tämä laite on tarkoitettu käytettäväksi kotitalouksissa ja muissa vastaavissa kohteissa, esim.
  - liikkeiden, toimistojen ja muiden työpaikkojen henkilöstön taukotiloissa
  - maatilojen rakennuksissa
  - hotellien, motellien ja muiden majoitusliikkeiden asiakkaiden käytössä
  - majataloissa.

## **ENNEN ENSIMMÄISTÄ KÄYTTÖÄ**

Keitä 2–3 kannullista vettä vedenkeittimellä ennen ensimmäistä käyttöönottoa kannun puhdistamiseksi pölystä ja muusta valmistuksen aikana kannuun kerääntyneestä liasta.

## LAITTEEN KÄYTTÖ

1. Sijoita vedenkeitin alusta kuivalle, kuumuutta kestäväälle ja tasaiselle alustalle. Laita pistotulppa pistorasiaan.
2. Poista vedenkeitin alusta ennen kuin laitat siihen vettä.
3. Täytä keitin haluttuun vesimäärään asti. Älä täytä vedenkeitintä enimmäistäyttömerkin yli. Liian täydestä keittimestä saattaa roiskua kiehuva vettä. Vesimäärän mitta-asteikko helpottaa sinua oikean vesimäärän täytössä. Voit täyttää keittimen joko lisäämällä vettä kaatoaukosta tai aukaisemalla kannen. Muista sulkea kansi täytön jälkeen, muuten keitin ei katkaise virtaa automaattisesti veden kiehumisen jälkeen.
4. Keittimeen tulee laittaa aina vähintään 0,5 lt vettä (min. raja-aste), jotta vältetään veden loppuminen keittämisen aikana.
5. Älä täytä enempää kuin 1,8 lt (max. täyttömäärä) vettä.
6. Automaattinen virran turvakatkaisu estää keittimen ylikuumenemisen. Toiminto käynnistyy, jos vedenkeitin on kytketty päälle, eikä vettä ole riittävästi keittimessä. Jos automaattinen virran turvakatkaisu katkaisee virran, paina virta pois keittimestä ja irrota pistotulppa pistorasiasta ja anna keittimen jäähtyä 5 – 10 minuuttia. Täytä kannu vedellä ja kytke virta päälle normaalisti.
7. Keittämisen jälkeen virta kytkeytyy pois päältä automaattisesti. Irrota pistotulppa pistorasiasta. Älä avaa kantta, kun kaadat vettä. Jos keitin on ylitäytetty vettä saattaa roiskua. Käytä vedenkeitintä ainoastaan mukana toimitettavan alustan kanssa.

### Perustoiminto



1. Painamalla lyhyesti keitin käynnistyy, samalla kuulet piippaavaan äänimerkin.
2. Veden kiehattua merkkivalo sammuu ja samalla laite antaa sarjan äänimerkkejä.

### Lisätoiminnot



1. Painamalla 3 sekunnin ajan käynnistyy lämpimänä pito toiminto. Veden kiehattua keitin pitää veden vähintään 85 °C seuraavan kahden tunnin ajan. Toiminnon ollessa käynnissä punainen Led-merkki valo hohtaa keittimen pohjassa.



2. Painamalla kerran syttyy 60 °C merkkivalo kädensijassa ja keittimen pohjassa hohtaa vihreä Led-valo. Keitin lopettaa vedenlämmittämisen kun se saavuttaa 60 °C lämpötilan.



3. Painamalla kahdesti syttyy 70 °C merkkivalo kädensijassa ja keittimen pohjassa hohtaa sininen Led-valo. Keitin lopettaa vedenlämmittämisen kun se saavuttaa 70 °C lämpötilan.



4. Painamalla kolmesti syttyy 80 °C merkkivalo kädensijassa ja keittimen pohjassa hohtaa keltainen Led-valo. Keitin lopettaa vedenlämmittämisen kun se saavuttaa 80 °C lämpötilan.



5. Painamalla neljä kertaa sytty 90 °C merkkivalo kädensijassa ja keittimen pohjassa hohtaa violetti Led-valo. Keitin lopettaa vedenlämmittämisen kun se saavuttaa 90 °C lämpötilan.

Käytön jälkeen irrota pistotulppa pistorasiasta.

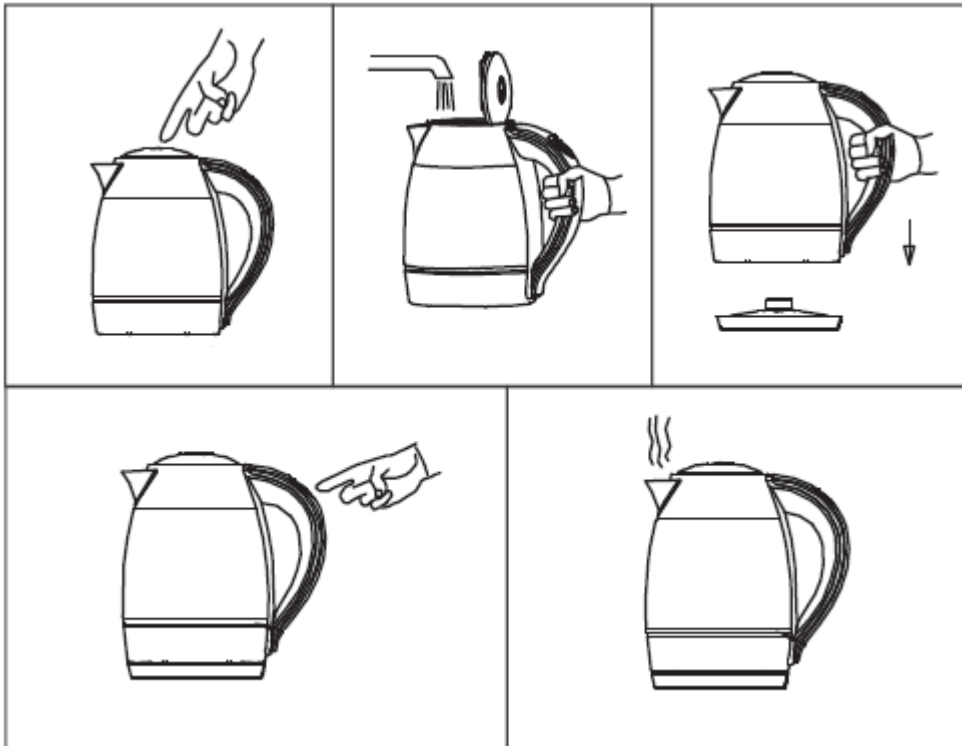
## PUHDISTUS

Keittimen kannuosan voi puhdistaa ulkopuolelta pyyhkimällä kostealla rievulla. Sitkeät likatahrat voidaan poistaa miedolla puhdistusaineella kostetulla liinalla. Vältä hankaavien puhdistusaineiden käyttöä.

Älä koskaan upota keitintä veteen tai muuhun nesteeseen.

Kalkki tulee poistaa vedenkeittimestä säännöllisin väliajoin, sillä se heikentää laitteen lämmitystehoa. Tyhjennä vedenkeitin jokaisen käyttökerran jälkeen, sillä se vähentää kalkin muodostumista. Kalkinpoisto suositellaan tehtäväksi vähintään kaksi kertaa vuodessa.

1. Täytä keitin maksimitäyttö merkkiin asti seoksella, jossa on yksi osa etikkaa ja kaksi osaa vettä. Laita keitin päälle ja odota kunnes keitin on keittänyt veden ja sammunut automaattisesti.
2. Jätä seos keittimeen yön yli.
3. Kaada seos pois seuraavana aamuna.
4. Täytä keitin vedellä maksimitäyttö merkkiin asti ja keitä normaalisti.
5. Kaada keitetty vesi pois.
6. Huuhtele keittimen sisäpuoli lämpimällä vedellä.



**TEKNISET TIEDOT:**

Malli: HHB1771S

Nimellisjännite: 220 – 240 V~, 50/60 Hz, 1850 - 2200 W

Tilavuus: 1,8 l

Suojausluokka: I

House takuu 2 vuotta, yrityskäytössä kolme kuukautta (3 kk).

**YMPÄRISTÖ**

Tämä merkintä ilmaisee, että laitetta ei saa hävittää muiden kotitalousjätteiden mukana. Määräys koskee koko EU-aluetta. Väärästä jätteiden hävittämisestä aiheutuvien ympäristö- ja terveyshaittojen välttämiseksi laite tulee kierrättää asianmukaisesti, jotta raaka-aineet saadaan uusiokäyttöön. Palauta käytöstä poistettu laite sähkö- ja elektroniikkaromun keräyspisteeseen. Näin laite päättyy kierrätykseen ympäristön kannalta turvallisesti.

"Alkuperäiset ohjeet"  
rev. 1.0

**BRUKSANVISNING**  
**VATTENKOKARE HHB1771S**  
220–240 V~, 50/60 Hz, 1 850–2 200 W



**VIKTIG INFORMATION**

1. Läs igenom bruksanvisningen noggrant innan du börjar använda vattenkokaren och spara bruksanvisningen för senare behov.
2. Apparaten är endast avsedd för hemmabruk.
3. Använd inte apparaten för något annat ändamål än för att koka vatten.
4. En vuxen ska noggrant övervaka användningen av apparaten, då det finns barn i närheten.
5. Kontrollera innan du använder apparaten att eluttagets spänning motsvarar den spänning som är angiven på typskylten i botten på apparaten.
6. Stäng av strömmen och dra ut stickproppen ur eluttaget innan du fyller, tömmer eller rengör vattenkokaren eller då apparaten inte används.
7. Se till att kokaren används på ett värmebeständigt, stadigt och jämnt underlag oåtkomligt för barn. Om kokaren välter kan detta medföra sak- eller personskador.
8. Fyll inte vattenkokaren över maxmärket. Det kan stänka ut kokande vatten ur en överfull kokare.
9. Låt inte elsladden hänga ner över bords- eller bänkkanten eller komma i kontakt med en het yta. Placera inte apparaten på en het spis eller ovanför en ugn eller i närheten av dessa.
10. Dra aldrig i sladden eftersom detta kan skada sladden och medföra risk för elektrisk stöt.
11. Apparaten har ett torrkokningsskydd. Strömmen bryts automatiskt om det inte finns vatten i kokaren. Apparaten kan användas igen då den har svalnat till rumstemperatur.
12. Kontrollera regelbundet elsladdens och apparatens skick. Använd inte apparaten, om du upptäcker någon skada på den. Om elsladden är skadad, kan användning av apparaten medföra risk för elektrisk stöt. Apparaten bör föras till en auktoriserad

- servicefirma för elapparater för byte av elsladd. Reparera inte apparaten på egen hand.
13. Vissa av apparatens delar kan bli varma vid användning. Vidrör endast skaft och handtag.
  14. Akta dig för den varma ångan som kommer ut ur kokarens pip medan vattnet kokar eller precis efter att vattnet har slutat koka.
  15. Kontrollera att locket på kokaren är stängt innan du sätter igång apparaten för att undvika stänk.
  16. Det kan stänka vatten, om locket öppnas medan uppvärmningen pågår.
  17. Kontrollera att vattenkokaren är avstängd innan du tar loss kannan från bottenplattan.
  18. Öppna och stäng locket försiktigt då apparaten är varm.
  19. Var extra försiktig, om du flyttar en vattenkokare med varmt vatten från ett ställe till ett annat. Håll endast i handtaget då du lyfter vattenkokaren.
  20. **Använd inte apparaten då den är tom.** Detta kan leda till att värmeelementen i apparaten skadas.
  21. Sänk aldrig ner vattenkokaren eller dess sladd i vatten eller annan vätska för att undvika risken för eldsvåda, elstöt och olyckor. Apparatus elektriska delar ska alltid skyddas mot väta.
  22. Använd endast vattenkokaren på den medföljande bottenplattan. Använd inte bottenplattan till andra ändamål.
  23. **WARNING:** Öppna inte locket under användning och genast efter att vattnet har kokat upp. Den varma ångan kan orsaka brännskador.
  24. Se upp så att inget vatten stänker på vattenkokarens bottenplatta och på strömbrytaren. Detta kan leda till att vatten kommer in i apparaten, vilket kan skada den.
  25. Fyll inte behållaren med mer vatten än upp till markeringen för största tillåtna påfyllningsmängd. Överflödigt vatten kan stänka över och skada apparaten.
  26. Avkalka vattenkokaren regelbundet. Kalk som lagrats i vattenbehållaren kan leda till funktionsstörningar på apparaten.
  27. Denna apparat kan användas av barn som är 8 år eller äldre och av personer med nedsatt fysisk, sensorisk eller mental förmåga eller brist på erfarenhet och kunskap, såvida de övervakas eller har fått handledning i hur man använder apparaten på ett säkert sätt och förstår riskerna som är förknippade med användningen av apparaten. Barn får inte leka med apparaten. Barn får inte rengöra apparaten eller utföra underhåll på apparaten utan övervakning.
  28. Denna apparat är avsedd att användas i privathushåll och i andra motsvarande objekt, t.ex.
    - i personalens pausrum i affärer, på kontor och på andra arbetsplatser
    - i jordbruksfastigheter
    - på hotell, motell och andra inkvarteringsställen av gästerna
    - i värdshus.

## **FÖRE FÖRSTA ANVÄNDNINGEN**

Koka 2–3 kannor med vatten med vattenkokaren innan du tar kannan i bruk för första




gången för att rengöra den från damm och annan smuts som samlats i kannan under tillverkningen.




## ANVÄNDNING AV APPARATEN

1. Ställ vattenkokarens bottenplatta på ett torrt, värmebeständigt och jämnt underlag. Sätt i stickproppen i eluttaget.
2. Ta bort vattenkokaren från bottenplattan innan du fyller kokaren med vatten.
3. Fyll vattenkokaren med önskad mängd vatten. Fyll inte vattenkokaren över maxmärket. Det kan stänka ut kokande vatten ur en överfull kokare. Måttskalan för vattenmängd hjälper dig fylla på rätt mängd vatten. Fyll kokaren med vatten antingen genom påfyllningslocket eller genom att öppna locket. Kom ihåg att stänga locket efter påfyllning, annars stänger vattenkokaren inte av strömmen automatiskt efter att vattnet har kokat upp.
4. Fyll alltid kokaren med minst 0,5 liter vatten (till minimimarkeringen) för att undvika att vattnet tar slut under kokningen.
5. Fyll inte kokaren med mer än 1,8 liter (max. påfyllningsmängd) vatten.
6. Den automatiska säkerhetsavstängningen hindrar kokaren från att överhettas. Funktionen startas, om vattenkokaren är påkopplad och det inte finns tillräckligt med vatten i kokaren. Om den automatiska säkerhetsavstängningen stänger av strömmen, stäng av strömmen på kokaren, dra ut stickproppen ur eluttaget och låt kokaren svalna i 5–10 minuter. Fyll kannan med vatten och koppla på strömmen normalt.
7. Efter kokningen stängs strömmen av automatiskt. Dra ut stickproppen ur eluttaget. Öppna inte locket då du håller vatten. Om kokaren är överfylld, kan vatten stänka över. Använd endast vattenkokaren tillsammans med den medföljande bottenplattan.


### Grundfunktion

1. Tryck lätt på  för att starta vattenkokaren. Samtidigt hörs en pipande ljudsignal.
2. Indikatorlampan släcks när vattnet har kokat klart och samtidigt ger apparaten ifrån sig en serie ljudsignaler.

### Tilläggsfunktioner

1. Tryck på  i 3 sekunder för att aktivera varmhållningsfunktionen. Kokaren håller vattnet minst 85 °C varmt i två timmar efter att vattnet har kokat upp. En röd LED-signallampa lyser i botten på vattenkokare medan funktionen är igång.
2. Tryck en gång på  och signallampan 60 °C tänds på handtaget och i botten på vattenkokaren lyser en grön LED-lampa. Vattenkokaren slutar värma upp vattnet då det har uppnått en temperatur om 60 °C.
3. Tryck två gånger på  och signallampan 70 °C tänds på handtaget och i botten på vattenkokaren lyser en blå LED-lampa. Vattenkokaren slutar värma upp vattnet då det har uppnått en temperatur om 70 °C.

4. Tryck tre gånger på  och signallampan 80 °C tänds på handtaget och i botten på vattenkokaren lyser en gul LED-lampa. Vattenkokaren slutar värma upp vattnet då det har uppnått en temperatur om 80 °C.

5. Tryck fyra gånger på  och signallampan 90 °C tänds på handtaget och i botten på vattenkokaren lyser en lila LED-lampa. Vattenkokaren slutar värma upp vattnet då det har uppnått en temperatur om 90 °C.  
Dra ut stickproppen ur eluttaget efter användning.

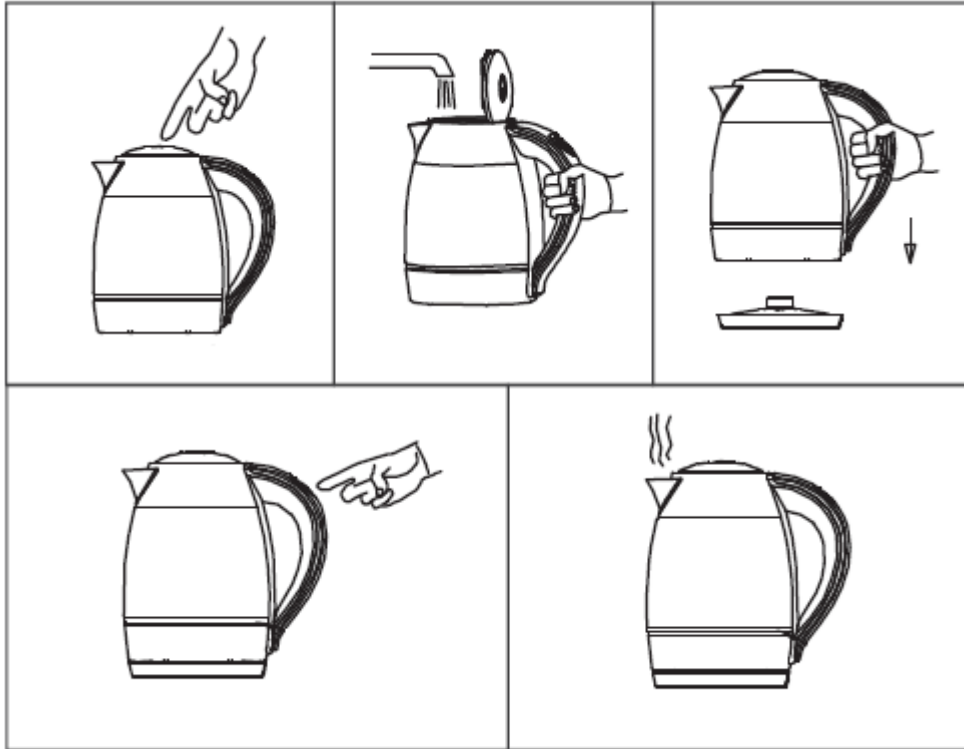
## RENGÖRING

Rengör utsidan av kokaren genom att torka av den med en fuktig duk. Besvärliga smutsfläckar tas bort med en duk som fuktats med ett mildt rengöringsmedel. Använd inte repande rengöringsmedel.

Sänk aldrig ner kokaren i vatten eller i någon annan vätska.

Vattenkokaren bör avkalkas med jämna mellanrum eftersom kalk försämrar apparatens uppvärmningseffekt. Töm vattenkokaren efter varje användningsgång, så bildas det mindre kalk i kokaren. Vi rekommenderar att du avkalkar vattenkokaren minst två gånger per år.

1. Fyll kokaren till max-markeringen med en blandning bestående av en del ättika och två delar vatten. Starta kokaren och vänta tills den har kokat upp vattnet och stängts av automatiskt.
2. Låt blandningen stå kvar i kokaren över natten.
3. Häll ut blandningen följande morgon.
4. Fyll kokaren med vatten till max-markeringen och koka på normalt sätt.
5. Häll bort det kokade vattnet.
6. Skölj insidan av kokaren med varmt vatten.



#### TEKNISKA DATA:

Modell: HHB1771S

Nominell spänning: 220–240 V~, 50/60 Hz, 1 850–2 200 W

Volym: 1,8 l

Skyddsklass: I

House garanti 2 år, för företag tre månader (3 mån.).



#### MILJÖ

Denna märkning betyder att apparaten inte får förstöras tillsammans med annat hushållsavfall. Bestämmelsen gäller hela EU-området. För att undvika skador på miljö eller hälsa som beror på felaktig förstöring av avfall ska apparaten återvinnas på ett behörigt sätt för att råvarorna ska kunna återanvändas. En apparat som tagits ur bruk ska föras till en återvinningsstation för el- och elektronikavfall. På detta sätt återvinns apparaten på ett för miljön tryggt sätt.

"Ursprungliga anvisningar"  
rev. 1.0

**KASUTUSJUHE**  
**VEEKEETJA HHB1771S**  
220 – 240 V~, 50/60 Hz, 1850 - 2200 W



**TÄHTIS INFO**

1. Loe kasutusjuhend hoolikalt läbi enne veekeetja kasutusele võtmist ja säilita kasutusjuhend hilisemaks vajaduseks.
2. Seade on ette nähtud kasutamiseks ainult kodumajapidamises.
3. Ära kasuta seadet muuks otstarbeks kui vee keetmiseks.
4. Kui kohal viibib laps, peab täiskasvanu hoolikalt jälgima seadme kasutamist.
5. Enne seadme kasutamist kontrolli, et pistikupesa pinge vastab seadme põhjal olevale tüübikilbile märgitud pingele.
6. Lülita vool välja ja eemalda pistik pistikupesast enne keetja täitmist, tühjendamist ja puhastamist või kui seadet ei kasutata.
7. Kontrolli, et keetjat kasutatakse kuumuskindlal, tugeval ja ühtlasel pinnal lastele kättesaamatus kohas. Keetja ümberkukkumine võib põhjustada esemetele kahjustusi ja isikutele vigastusi.
8. Ära täida veekeetjat üle maksimaalse veehulga märgi. Liiga täis keetjast võib pritsida keeva vett.
9. Ära lase juhtmel rippuda üle laua ääre ega olla kontaktis kuuma pinnaga. Ära paiguta seadet kuuma pliidi või ahju kohale ega nende lähedusse.
10. Ära tõmba kunagi juhtmest, sest see võib juhet kahjustada ja põhjustada elektrilöögi.
11. Seadmel on kuivakskeemiskaitse. Vool lülitub automaatselt välja, kui seadmes ei ole vett. Kui seade on jahtunud toatemperatuurini, saab seda jälle kasutada.
12. Kontrolli voolujuhtme ja seadme seisundit regulaarselt. Kui märkad neis kahjustusi, siis ära kasuta seadet. Kui elektrijuhe on kahjustatud, siis on seadme kasutamine seotud elektrilöögi riskiga. Seade tuleb viia volitatud elektriseadmete hooldusfirmasse juhtme vahetamiseks. Ära paranda seadet ise.
13. Mõned seadme osad võivad kasutamisel kuumeneda. Puuduta ainult seadme käepidemeid.

14. Ole ettevaatlik, kui keetja nagast tuleb kuuma auru vee keemisel või siis, kui vesi on äsja lakanud keemast.
15. Pritsmete vältimiseks kontrolli, et keetja kaas on kinni, enne kui lülitad seadme sisse.
16. Vett võib pritsida, kui kaas avatakse kuumutamise ajal.
17. Enne kannu eemaldamist aluselt kontrolli, et veekeetja on välja lülitatud.
18. Kui seade on kuum, siis ava ja sule kaas ettevaatlikult.
19. Eriti ettevaatlik tuleb olla kuuma vett sisaldava kannu viimisel ühest kohast teise. Tõsta kannu ainult selle käepidemest.
20. **Ära käita seadet tühjalt**, sest selle soojenduselemendid võivad viga saada.
21. Tulekahju-, elektrilöögi- ja õnnetusriski vältimiseks ära kunagi kasta veekeetjat ega selle juhete vette või muusse vedelikku. Seadme elektriosi tuleb alati kaitsta märjakssaamise eest.
22. Kasuta keetjat ainult kaasasoleval alusel. Ära kasuta alust muul eesmärgil.
23. HOIATUS: Ära ava kaant kasutamise ajal ega kohe pärast keemist. Kuum aur võib põhjustada põletushaavu.
24. Jälgi, et vett ei pritsiks veekeetja alusele ega voolulülitile. Nii võib vett sattuda seadme sisemusse ja seade võib viga saada.
25. Ära kalla paaki vett rohkem kui suurima veehulga märgini. Liigne vesi võib välja loksuda ja seadet kahjustada.
26. Eemalda katlakivi regulaarselt. Veepaaki kogunenud katlakivi võib häirida seadme tööd.
27. Seda seadet tohivad kasutada vähemalt 8-aastased lapsed ja sellised isikud, kellede füüsilised ja vaimsed omadused ning meeleorganite tajude tase on alanenud või kellel ei ole kogemusi ega teadmisi, ainult juhul, kui neid jälgitakse või neid on õpetatud kasutama seadet ohutult ja kui nad mõistavad seadme kasutamise seotud ohtusid. Lapsed ei tohi seadmega mängida. Lapsed ei tohi seadet puhastada ega hooldada ilma järelevalveta.
28. See seade on ette nähtud kasutamiseks kodumajapidamistes ja muudes vastavates kohtades, näit.
  - äriruumide, büroode ja muude töökohtade personali puhkeruumides
  - taluhoonetes
  - hotellide, motellide ja muude majutusettevõtete klientide kasutuses
  - külalistemajades.

## **ENNE ESIMEST KASUTUSKORDA**

Keeda veekeetjaga 2–3 kannutäit vett enne esimest kasutuskorda, et puhastada kannu tolmut ja muust tootmisel kannu kogunenud mustusest.

## SEADME KASUTAMINE

1. Paiguta veekeetja alus kuivale, kuumakindlale ja ühtlasele pinnale. Torka pistik pistikupesasse.
2. Eemalda veekeetja aluselt enne kui paned sellesse vett.
3. Täida keetja soovitud veehulgani. Ära täida veekeetjat üle maksimaalse veehulga märgi. Liiga täis keetjast võib pritsida keeva vett. Veehulga mõõteskaala on abiks õige veehulga määratlemisel. Võid täita keetja kas nii, et lisad vett kallamisavast või avad keetja kaane. Ära unusta sulgeda kaant pärast kannu täitmist, sest muidu ei lülita keetja voolu automaatselt välja pärast vee keetmist.
4. Keetjasse tuleb alati panna vähemalt 0,5 l vett (min. piirini), et vältida vee otsasaamist keetmise ajal.
5. Ära vala kannu rohkem kui 1,8 l (max. veekogus) vett.
6. Automaatne voolukatkestus hoiab ära keetja ülekuumenemise. Toiming käivitub, kui veekeetja on sisse lülitatud, aga keetjas ei ole piisavalt vett. Kui automaatne voolukatkestus katkestab voolu pääsu seadmesse, siis lülita keetja välja ja eemalda pistik pistikupesast ning lase keetjal jahtuda 5 – 10 minutit. Siis täida kann veega ja lülita seade sisse normaalselt.
7. Pärast keetmist lülitub vool välja automaatselt. Eemalda pistik pistikupesast. Ära ava kaant, kui kallad kannust vett. Kui keetja on liiga täis, võib sellest vett pritsida. Kasuta veekeetjat ainult koos sellega toimetatud alusega.

### Põhitoiming



1. Kui vajutada lühidalt, siis keetja käivitub, samas kuuled piibitavat helisignaali.
2. Kui vesi on keenud, siis signaaltuli kustub ja samas annab seade seeria helisignaale.

### Lisatoimingud



1. Kui vajutad 3 sekundit, käivitub soojashoiutoiming. Kui vesi on keenud, siis hoiab keetja vee temperatuuri vähemalt 85 °C järgmised kaks tundi. Kui toiming on aktiivne, siis hõõgub punane Led signaallamp keetja põhjal.



2. Kui vajutad ühe korra, süttib käepidemel 60 °C signaallamp ja keetja põhjal hõõgub roheline Led signaallamp. Keetja lõpetab vee soojendamise, kui vee temperatuur langeb 60 °C-ni.



3. Kui vajutad kaks korda, süttib käepidemel 70 °C signaallamp ja keetja põhjal hõõgub sinine Led signaallamp. Keetja lõpetab vee soojendamise, kui vee temperatuur langeb 70 °C-ni.



4. Kui vajutad kolm korda, süttib käepidemel 80 °C signaallamp ja keetja põhjal hõõgub kollane Led signaallamp. Keetja lõpetab vee soojendamise, kui vee temperatuur langeb 80 °C-ni.



5. Kui vajutad neli korda, süttib käepidemel 90 °C signaallamp ja keetja põhjal hõõgub lilla Led signaallamp. Keetja lõpetab vee soojendamise, kui vee temperatuur langeb 90 °C-ni.

Pärast kasutamist eemalda pistik pistikupesast.

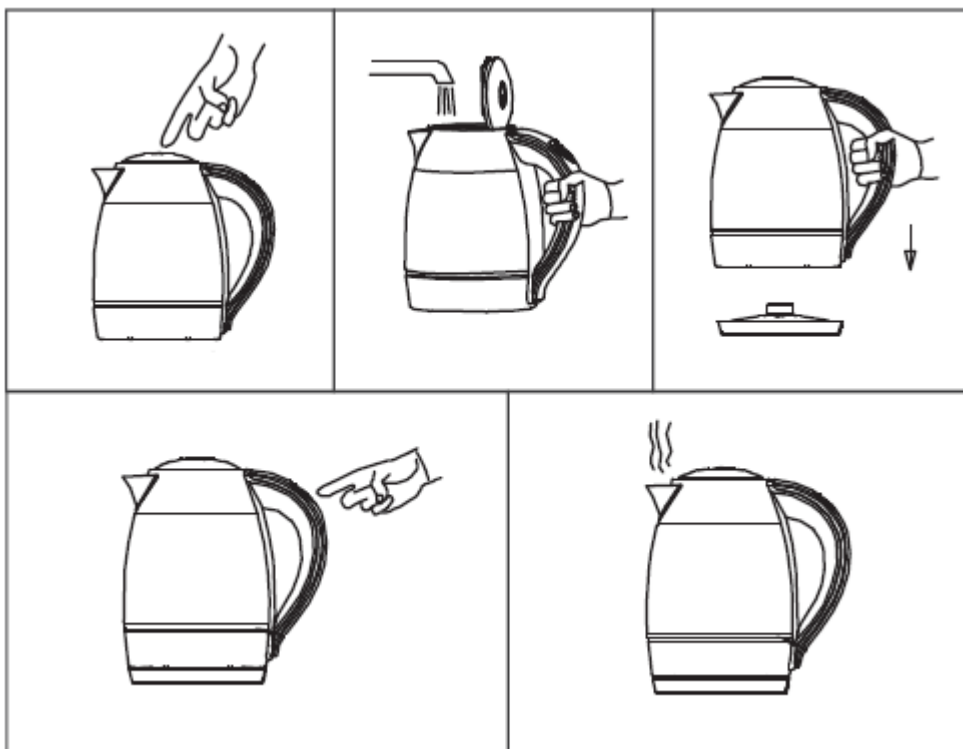
## PUHASTAMINE

Keetja kannuosa võib puhastada väljastpoolt niiske lapiga. Panetunud mustuseplekid võib eemaldada lahjas puhastusaines niisutatud lapiga. Välti abrasiivsete puhastusainete kasutamist.

Ära kunagi kasta keetjat vette ega muusse vedelikku.

Katlakivi tuleb eemaldada veekeetjast regulaarselt, sest see vähendab seadme jõudlust. Tühjenda veekeetja pärast iga kasutuskorda, sest see vähendab katlakivi moodustumist. Katlakivi on soovitatav eemaldada vähemalt kaks korda aastas.

1. Täida keetja maksimumi märgini seguga, milles on üks osa äädikat ja kaks osa vett. Lülita keetja sisse ja oota, kuni keetja on vee keetnud ja automaatselt välja lülitunud.
2. Jäta segu ööseks keetjasse.
3. Järgmisel hommikul kalla segu keetjast ära.
4. Täida keetja veega maksimumi märgini ja keeda normaalselt.
5. Kalla keedetud vesi ära.
6. Loputa kann seest sooja veega.



**TEHNILISED ANDMED:**

Mudel: HHB1771S

Nimipinge: 220 – 240 V~, 50/60 Hz, 1850 - 2200 W

Maht: 1,8 l

Kaitseklass: I

House garantii 2 aastat, ettevõttes kasutamise korral kolm kuud (3 k).

**KESKKONNAKAITSE**

See sümbol tähendab, et seadet ei tohi hävitada koos muude majapidamisjätmetega. Määrus kehtib kogu Euroopa Liidus. Valesst jätmete hävitamisest tulenevate keskkonna- ja tervisekahjustuste vältimiseks tuleb seade hävitada ettenähtud viisil, et suunata toorained uuskasutusse. Tagasta kasutuselt kõrvaldatud seade elektri- ja elektroonikaromu kogumispunkti. Nii läheb seade uuskasutusse keskkonda kahjustamata.

"Algupärane juhend"  
rev. 1.0





SOK, PL 35, 00088 S-ryhmä, Finland  
[www.s-kanava.fi](http://www.s-kanava.fi)

